

BENVENUTO

Complimenti! Lei è adesso l'orgoglioso proprietario di uno dei più moderni ed efficienti purificatori d'aria, dispositivo medico ad azione ricircolante, disponibili sul mercato. Il Suo nuovo Defender® aiuta a ridurre i molti inquinanti ed allergeni che causano problemi e che stazionano nell'aria interna.

Il purificatore d'aria Defender®, che lavora assieme al Majestic® FilterQueen®, purificatore di superfici ad alta filtrazione, garantisce a Lei e alla Sua famiglia l'aria interna più pulita possibile.

Health-Mor è completamente dedicata ai propri clienti e siamo orgogliosi della qualità e delle prestazioni dei nostri prodotti. Se dovesse avere qualsiasi domanda, commento, o ha bisogno di servizio di assistenza o di parti di ricambio, è pregato di contattare il distributore locale FilterQueen® autorizzato, oppure chiamare: 1-440-846-7800 per conoscere il distributore più vicino a Lei.

La preghiamo di prendersi qualche minuto per leggere tutte le sezioni di questo manuale e familiarizzare con il Suo nuovo Defender®. Ci auguriamo che possa beneficiare, da ora in poi, di tutti i vantaggi che anni di aria fresca e pulita sono in grado di assicurarle.

La presente apparecchiatura non è concepita per l'uso da parte di persone (bambini inclusi) con capacità fisiche, sensoriali o mentali ridotte, o con mancanza di esperienza e conoscenza, fatto salvo il caso in cui siano sotto la supervisione o abbiano ricevuto le istruzioni concernenti l'uso dell'apparecchiatura da una persona responsabile della loro sicurezza. I bambini devono essere supervisionati al fine di garantire che non giochino con l'apparecchiatura.

Nota: Tutti i modelli da esportazione del Defender® sono prodotti con materiali equivalenti al modello statunitense che è riconosciuto come Dispositivo Medico di Classe II dalla FDA (Food and Drug Administration, USA). Le prestazioni dell'unità da esportazione sono molto simili al modello statunitense.

SOMMARIO

Importanti Istruzioni sulla Sicurezza	12
Specifiche Tecniche	12
Descrizione delle Parti	13
Istruzioni per l'Uso	14
Istruzioni di Programmazione	14 - 15
Sostituzione dei Filtri e Programma di Sostituzione.....	15 - 17
Guida alla Risoluzione dei Problemi.....	18
Garanzia.....	19

IMPORTANTI ISTRUZIONI SULLA SICUREZZA

Quando si utilizza un apparecchio elettrico, le precauzioni di base dovrebbero sempre essere seguite, tra cui le seguenti:

LEGGERE TUTTE LE ISTRUZIONI PRIMA DI UTILIZZARE IL DEFENDER® FILTERQUEEN®

ATTENZIONE – Per ridurre il rischio di incendi, scosse elettriche o lesioni:

- Non utilizzare all'aperto o su superfici bagnate.
- Non utilizzare con cavo o spina danneggiati. Se il cavo di alimentazione è danneggiato, deve essere sostituito dal produttore o da un distributore autorizzato FilterQueen®.
- L'assistenza deve essere eseguita esclusivamente da un distributore FilterQueen® autorizzato.
- Defender® non deve essere usato da bambini di età inferiore a 8 anni o da persone con capacità fisiche, sensoriali o mentali ridotte o con mancanza di esperienza e conoscenza senza la supervisione o le istruzioni concernenti l'uso del dispositivo in modo sicuro e la comprensione dei pericoli coinvolti.
- I bambini non devono giocare con il Defender®.
- La pulizia e la manutenzione da parte dell'utente non devono essere eseguite dai bambini senza supervisione.

CARATTERISTICHE

Modelli D11G/GS/GE/UK/I/AU/HK
Modelli D11K/PH

☐ 220-240V • 50Hz • 85W
☐ 220V • 60Hz • 85W

72.3 decibel alla Velocità Massima

LEGGERE E CONSERVARE QUESTE ISTRUZIONI

CARATTERISTICHE TECNICHE:

Cartuccia Medi-Filter®

- Cartuccia mono-strato, con supporti di tessuto non tessuto, bagnata in fibra di vetro
- 250 pieghe di 1,6 pollici (4,13 centimetri), si combinano per fornire 43,9 sq. ft. (4,08 m²) di superficie

Filtro al Carbone Enviropure®

- Filtro al carbone attivo, progettato per aiutare a ridurre i gas e gli odori
- Supporto ad Alta efficienza nell'assorbimento dei gas (HEGA)

Costruzione

- Corpo: ad alto impatto in ABS plastico
- Schermo: ad alto impatto in ABS plastico

Garanzia

- Vedi la garanzia per i dettagli

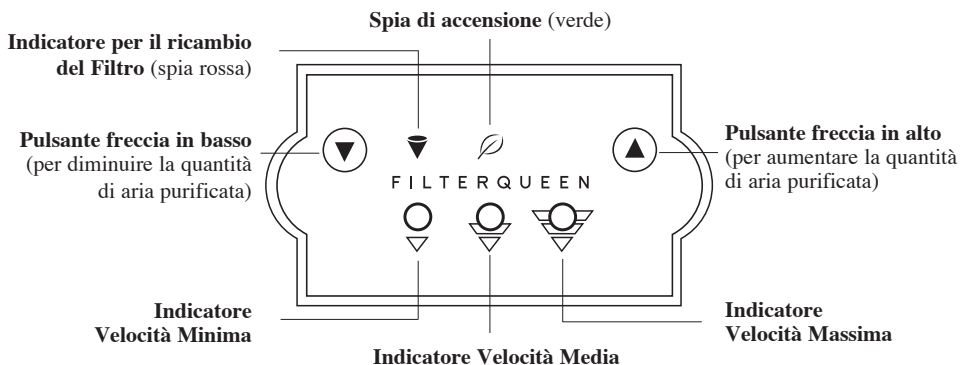
DESCRIZIONE DELLE PARTI

Il Defender® è un purificatore d'aria, dispositivo medico ad azione ricircolante, destinato a filtrare l'aria interna per ridurre le microparticelle fino a 0,1 micron di dimensione, tra cui polvere, polline, fumo, acari della polvere, allergeni degli acari della polvere, allergeni degli scarafaggi, batteri, muffe, e allergeni degli animali domestici, che possono causare reazioni allergiche. Il Defender® è inoltre mirato a ridurre il fumo di tabacco e di altri odori domestici. L'utilizzo consigliato è in una stanza con una dimensione massima di 4,5 mts. x 6 mts. x 3 mts. (soffitto). L'apertura di porte e finestre può influire sulle prestazioni di questo dispositivo medico.



- ❶ **Maniglia per il trasporto** – Per spostare comodamente il Defender® in qualsiasi stanza della vostra casa
- ❷ **Interruttore On/Off** – Contiene i simboli internazionali “O” (spento), e “I” (accesso)
- ❸ **Pannello di controllo** – Consente all'utente di personalizzare le funzioni dell'unità per il proprio ambiente
- ❹ **Bocchetta dell'aria pulita** – I punti di immissione dell'aria pulita sono rialzati rispetto al pavimento per ridurre al minimo la ricontaminazione dell'aria interna
- ❺ **Motore** – Motore senza spazzole progettato per una lunga durata
- ❻ **Cartuccia Medi-Filter®** – Riduce le particelle come pollini e spore di muffa dall'aria di casa
- ❼ **Filtro al Carbone Enviropure®** – Fatto di carbone attivo, aiuta a ridurre gli odori
- ❽ **Punto di aspirazione dell'aria** – L'aria entra nell'unità a 360 gradi per ottimizzare la circolazione dell'aria stessa
- ❾ **Dado di fissaggio** – Togliere per la sostituzione veloce e semplice dei filtri

Pannello di Controllo



FUNZIONAMENTO

Istruzioni per l'Uso:

- 1 Inserire la spina nella presa elettrica. (L'indicatore di colore verde situato sull'interruttore On/Off si accende, indicando che l'unità è alimentata e non che l'unità è accesa.)
- 2 Premere l'interruttore di accensione/spengimento On/Off sulla posizione On ("I"). Quando l'unità si avvia all'inizio, tutti gli indicatori posti sul pannello frontale si accendono per due secondi. L'indicatore verde (foglia) si accende e rimane acceso finché l'interruttore di alimentazione dell'unità è in posizione On ("I").
- 3 L'apparecchio inizierà a funzionare a bassa velocità. (L'indicatore di bassa velocità si illumina).
- 4 I pulsanti con le frecce su e giù posti sul pannello frontale possono essere utilizzati per il controllo della velocità come segue:

Pulsante Freccia in basso: Premere per diminuire la selezione della velocità del motore (la velocità del motore non cambia se l'unità è già in funzione a velocità minima).

Pulsante Freccia in alto: Premere per aumentare la selezione della velocità del motore (la velocità del motore non cambia se l'unità è già in funzione a velocità massima).

ATTENZIONE:

- Profumi liquidi o spray, oli per aromaterapia o altri idrocarburi aromatici con il Defender® potrebbero danneggiare la custodia in plastica. Danni alla custodia in plastica potrebbero lasciare esposte parti in movimento.
- Per ridurre il rischio di lesioni/infortuni causate da parti in movimento, non utilizzare con liquidi o profumi spray, oli per aromaterapia o altri idrocarburi aromatici.
- L'uso di queste sostanze rende nulla la garanzia.

Istruzioni per la Programmazione:

La modalità di programmazione consente di impostare e attivare un programma di funzionamento per 24 ore consecutive.

Per avviare la modalità di programmazione:

- 1 Spegnerne l'unità.
- 2 Premere e tenere premuto il pulsante con la Freccia in basso mentre si accende l'unità.
- 3 Una volta che l'indicatore verde della velocità massima inizia a lampeggiare, rilasciare il pulsante con la Freccia in basso. L'unità è adesso in modalità di programmazione. Seguire le istruzioni riportate di seguito per impostare la sequenza di programma desiderato.

Per impostare una Sequenza di Programma:

La velocità del motore deve essere impostata in dodici incrementi di due ore consecutive per un totale di 24 ore di funzionamento.

Ora d'Inizio della Sequenza di Programma: La sequenza inizia il suo ciclo, con il primo incremento di due ore, subito dopo che è stata programmata. Si prega di assicurarsi di considerare l'ora di inizio della sequenza di programma al momento di pianificare la sequenza di programma desiderato. (Se adesso sono le 14:00, il primo incremento inizierà qui.)

- 1 Organizza la tua sequenza di programma desiderata utilizzando la tabella a pagina 15.
- 2 Seleziona la velocità del motore desiderata per le prime due ore di funzionamento premendo il tasto Freccia in basso. (La velocità massima è attualmente selezionata. Premere il pulsante Freccia in basso una volta per selezionare la velocità media, due volte per selezionare la velocità minima, e tre volte per selezionare motore spento.)
- 3 Dopo avere selezionato la velocità del motore per le prime due ore di incremento, premere il pulsante Freccia in alto per bloccare la velocità. (Dopo che ogni selezione della velocità di due ore è stata bloccata, la spia di sostituzione del filtro di colore rosso lampeggia.)
- 4 Continuare a impostare ogni incremento consecutivo di due ore selezionando la velocità con il pulsante Freccia in basso e poi bloccare ogni selezione con il tasto Freccia in alto.

FUNZIONAMENTO

Tabella Sequenza di Programma: M = massima Me = media Mi = minima O = spento

Incremento di 2 ore	1	2	3	4	5	6	7	8	9	10	11	12
Velocità del motore selezionata <i>(fare un cerchietto sull'impostazione)</i>	M	M	M	M	M	M	M	M	M	M	M	M
	Me	Me	Me	Me	Me	Me	Me	Me	Me	Me	Me	Me
	Mi	Mi	Mi	Mi	Mi	Mi	Mi	Mi	Mi	Mi	Mi	Mi
	O	O	O	O	O	O	O	O	O	O	O	O
Tempo												

Per completare l'impostazione del programma di 24 ore, il tasto Freccia in alto deve essere premuto 12 volte. Quando viene inserito l'ultimo incremento di due ore, l'unità inizierà automaticamente la sequenza programmata. Ogni volta che l'unità è in modalità di programmazione, l'indicatore di velocità selezionata per il periodo di due ore lampeggia. Se l'unità è programmata per essere spenta, tutti gli indicatori di velocità lampeggiano.

Per eseguire il programma:

- Il programma inizierà automaticamente a funzionare dopo che il dodicesimo incremento di tempo di due ore viene bloccato.
- La sequenza di programma di 24 ore verrà eseguita continuamente fino a conclusione.

Per annullare il Programma:

- Si può interrompere temporaneamente il funzionamento programmato dell'unità premendo il tasto Freccia in alto o Freccia in basso mentre l'unità è in funzione in modalità di programmazione.
- L'unità opererà alla velocità appena selezionata per il tempo rimanente nel corrente incremento di tempo di due ore, più per il successivo tempo di incremento di due ore. (Un massimo di quattro ore prima di tornare alla modalità di programmazione.)

Per terminare il programma:

- Spegner l'unità. Il programma sarà terminato in modo permanente.

Nota: La progettazione di Defender® permette la circolazione dell'aria a 360 gradi, quindi si consiglia il posizionamento a distanza dalle pareti o dai mobili di almeno un metro.

Programma di Sostituzione Filtri

Ricordate che, per ricevere il massimo beneficio dal Defender®, occorre sostituire i filtri regolarmente.

- Ogni 6 mesi, sostituire il Filtro al Carbone Enviropure®.
- Una volta all'anno, sostituire la Cartuccia Medi-Filter® (vedere la sezione Indicatore Sostituzione Filtro a pagina 16)

ATTENZIONE: Scollegare l'alimentazione prima di intervenire. Non lavare o cercare di pulire i filtri in alcun modo. Si raccomanda la sostituzione regolare e periodica.

SOSTITUZIONE DEI FILTRI

Indicatore Sostituzione dei Filtri:

Il tuo Defender® è dotato di un indicatore di sostituzione dei filtri posto sul pannello anteriore. Ogni volta che questo indicatore rosso lampeggia, si consiglia di chiamare il distributore FilterQueen® autorizzato per ordinare un filtro di ricambio. Ogni volta che questo indicatore rosso smette di lampeggiare e rimane sempre illuminato, si consiglia di cambiare subito il filtro. Per ricevere i pieni benefici dal Defender®, e per estendere la garanzia, si raccomanda vivamente di seguire il programma di sostituzione dei filtri sopra suggerito. Se usato con livelli di inquinamento più elevati, i filtri dovranno essere sostituiti più frequentemente.

L'indicatore di sostituzione dei filtri è gestito dal tempo di uso del filtro in servizio ed è controllato da un timer di bordo. Dopo 11 mesi di uso della Cartuccia Medi-Filter®, l'indicatore di sostituzione del filtro inizierà a lampeggiare. Lo stesso continuerà a lampeggiare fino al raggiungimento dei 12 mesi di uso, momento in cui l'indicatore di sostituzione del filtro smette di lampeggiare e rimane sempre illuminato.

Dopo la sostituzione della cartuccia della Medi-Filter®, è necessario reimpostare il timer dell'indicatore di sostituzione del filtro. Quando il timer è stato ripristinato correttamente, l'indicatore di sostituzione del filtro si spegne.

Ripristino del Timer dell'Indicatore Sostituzione dei Filtri:

Dopo la sostituzione della Cartuccia Medi-Filter®, secondo le istruzioni riportate a pagina 17, il timer dell'indicatore di sostituzione dei filtri può essere resettato eseguendo i seguenti passi:

- ❶ Collegare la spina dell'unità ad una presa elettrica.
- ❷ Premere l'interruttore di accensione/spengimento On/Off sulla posizione On ("I").
- ❸ Lasciar partire l'unità alla velocità minima.
- ❹ Tenere premuti entrambi i pulsanti Freccia in alto e Freccia in basso fino a quando l'indicatore sostituzione dei filtri inizia a lampeggiare.
- ❺ Rilasciare entrambi i pulsanti Freccia in alto e Freccia in basso.
- ❻ Entro 5 secondi, tenere premuti entrambi i pulsanti Freccia in alto e Freccia in basso di nuovo.
- ❼ Rilasciare i pulsanti quando la spia rossa passa da una velocità di lampeggiamento lenta a una veloce.

Se i passi di cui sopra sono stati eseguiti correttamente, l'indicatore di sostituzione del filtro si spegne e non lampeggia più per 11 mesi. Se l'indicatore di sostituzione dei filtri rimane acceso, ripetere la procedura.

Si noti che al punto 6, l'indicatore di sostituzione dei filtri deve ancora lampeggiare quando si premono i pulsanti per la seconda volta.

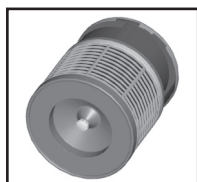
Nota: Se usato con livelli di inquinamento più elevati, i filtri dovranno essere sostituiti più frequentemente.

Nota: Per ordinare i filtri di ricambio, chiamare il distributore FilterQueen® autorizzato, o chiamare il 440-846-7800 per il distributore più vicino a voi.

SOSTITUZIONE DEI FILTRI

La pronta sostituzione dei filtri impedirà qualsiasi potenziale danno per il vostro Defender®, derivante dal continuo uso in condizioni di filtro intasato.

Per sostituire il filtro (i filtri):



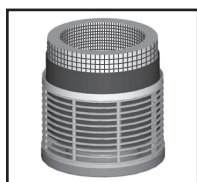
- 1 Dopo aver scollegato il Defender®, posizionare l'unità su un lato e togliere il dado di fissaggio sul fondo dell'unità ruotando in senso antiorario.



- 2 Riportare l'unità in posizione verticale e sollevare il gruppo superiore del motore.



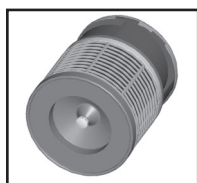
- 3 Rimuovere la Cartuccia Medi-Filter® e il Filtro al Carboni Enviropure®. Se si vuole sostituire solo il Filtro al Carboni Enviropure®, rimuovere il Filtro al Carboni usato dalla Cartuccia Medi-Filter® e buttarlo, dopo averlo sostituito.
Nota: Il filtro al carboni viene fissato con un sistema di chiusura al velcro.



- 4 Inserire il nuovo Filtro al Carboni Enviropure® intorno alla parete esterna della Cartuccia Medi-Filter® e fissare con il velcro. Se si sostituisce anche la cartuccia Medi-Filter®, fissare il nuovo Filtro al Carboni Enviropure® Carboni alla nuova Cartuccia Medi-Filter®. Reinserrire i filtri dentro l'unità.



- 5 Reinserrire il gruppo superiore del motore.



- 6 Posizionare l'unità su un lato per fissare il dado di fissaggio sulla parte inferiore dell'unità. Riportare l'unità in posizione verticale per riprendere l'uso.

GUIDA ALLA RISOLUZIONE DEI PROBLEMI

Condizione	Possibile Causa	Azione Correttiva
L'indicatore verde sull'interruttore On/Off non si accende.	L'apparecchio non è alimentato.	<ul style="list-style-type: none"> • Assicurarsi che l'unità sia collegata alla presa elettrica. • Controllare la presa per l'alimentazione. • Controllare se l'unità ha il cavo di alimentazione danneggiato. • L'unità necessita di assistenza.
L'indicatore verde On (foglia) sul pannello frontale non si illumina.	Il Pannello di controllo non viene alimentato oppure il pannello di controllo è difettoso.	<ul style="list-style-type: none"> • Accertarsi che l'interruttore di alimentazione sia in posizione On. • Assicurarsi che l'indicatore verde sul pulsante si illumini. • L'unità necessita di assistenza.
L'Indicatore rosso di Sostituzione dei Filtri lampeggia.	E' tempo di ordinare i filtri di ricambio.	<ul style="list-style-type: none"> • Vedere le istruzioni di sostituzione dei filtri a pagina 16.
L'Indicatore rosso di Sostituzione dei Filtri è illuminato.	E' tempo di sostituire i filtri e di resettare il timer.	<ul style="list-style-type: none"> • Questa è una normale condizione di funzionamento, vedere le Istruzioni per la Sostituzione dei Filtri a pagina 15 e 17.
Tutti gli indicatori di velocità del motore lampeggiano, l'unità non funziona.	L'Unità opera in modalità di programmazione ed è attualmente programmata per essere spenta.	<ul style="list-style-type: none"> • Questa è una condizione normale di funzionamento, vedere istruzioni di programmazione a pagina 14.
Nessun indicatore di velocità del motore lampeggia, l'unità non funziona.	L'Unità sta funzionando in modalità set-up del programma.	<ul style="list-style-type: none"> • Questa è una condizione normale di funzionamento, vedere istruzioni di programmazione a pagina 14. • Premere il pulsante Freccia in basso una volta per selezionare la velocità massima.
Un indicatore di velocità del motore lampeggia, l'unità è in funzione.	L'unità opera in modalità di programmazione ed è attualmente programmata per funzionare alla velocità indicata dall'indicatore.	<ul style="list-style-type: none"> • Questa è una condizione normale di funzionamento, vedere istruzioni di programmazione a pagina 14.
Un indicatore di velocità del motore lampeggia, l'unità non funziona.	L'Unità funziona in modalità set-up del programma.	<ul style="list-style-type: none"> • Questa è una condizione normale di funzionamento, vedere istruzioni di programmazione a pagina 14.

GARANZIA

Health-Mor garantisce il purificatore dell'aria Defender® contro difetti del materiale e di fabbricazione per due anni dalla data di acquisto. L'acquirente originale del purificatore dell'aria Defender® può estendere tale garanzia per periodi successivi di un anno supplementare con l'acquisto e l'utilizzo, nel corso di ogni anno, di una nuova Cartuccia Medi-Filter®. Al fine di estendere la garanzia del Defender® per un ulteriore anno, l'acquirente deve compilare e restituire la cartolina di estensione della garanzia allegata nella confezione della Cartuccia Medi-Filter®.

Questa garanzia non copre: (1) l'uso del Defender® per scopi commerciali, istituzionali, professionali, di noleggio o di qualsiasi altro motivo non legato all'uso domestico dello stesso; (2) danni dovuti ad uso improprio o negligenza; (3) danni causati dall'uso di una corrente o voltaggio diversi da quelli impressi sulla targhetta del prodotto; (4) danni derivanti da lavori di manutenzione eseguiti da soggetti diversi da Health-Mor o dei suoi distributori autorizzati; e (5) costi di trasporto, ritiro, consegna, chiamate da casa o di servizio; (6) filtri.

Health-Mor riparerà o sostituirà qualsiasi difetto o parte difettosa coperti dalla presente garanzia, a condizione che il Defender® o la parte difettosa vengano restituite, con trasporto prepagato, con la prova della data di acquisto, al distributore autorizzato presso il quale è stato acquistato o al Dipartimento Qualità Assicurazione (Quality Assurance Department), Health-Mor, 1 American Road, Suite 1250, Brooklyn, Ohio, 44144 Stati Uniti d'America, o, con l'autorizzazione scritta di Health-Mor, a qualsiasi persona autorizzata a svolgere il servizio di garanzia. Le informazioni riguardanti altre persone autorizzate ad eseguire il servizio di garanzia possono essere ottenute per iscritto dal Servizio Relazioni Consumatori (Consumer Relations Department) di Health-Mor, all'indirizzo di cui sopra o chiamando il 1-440-846-7800. Se il Defender®, o la parte, risultino dal controllo difettosi nel materiale o nella fabbricazione, sarà riparato o sostituito a discrezione di Health-Mor e restituito al mittente, con trasporto a carico dello stesso mittente. Nessun rimborso sarà effettuato per la sostituzione delle parti difettose o servizio assistenza effettuato nel periodo di garanzia, se realizzato da persone diverse dal distributore autorizzato presso il quale è stato acquistato il Defender® o da Health-Mor, o comunque senza aver ottenuto l'autorizzazione scritta da parte di Health-Mor.

Questa garanzia è nulla ed è priva di effetto a meno che le seguenti condizioni siano soddisfatte: (1) il Defender® sia stato acquistato da un distributore autorizzato o Health-Mor; (2) il numero di serie del costruttore per il Defender® non sia stato modificato, cancellato o rimosso; (3) il Defender® è stato usato in qualsiasi momento in conformità con il manuale di istruzioni e non è stato soggetto a uso improprio; (4) solo filtri originali FilterQueen® e/o pezzi originali sono stati usati con il Defender®.

Qualsiasi riparazione o sostituzione di un difetto o di una parte coperti dalla presente garanzia saranno garantiti per un anno o fino al termine del periodo di garanzia originale, a seconda di quale è più lungo.

Non c'è altra garanzia esplicita applicabile al Defender®.

Health-Mor non si assume alcuna responsabilità supplementare. L'invalidamento di qualsiasi limitazione di questa garanzia non influirà sulla validità delle porzioni restanti.

SMALTIMENTO E RICICLAGGIO

La direttiva dell'UE sull'Apparecchiatura di scarto elettrica ed elettronica (WEEE) richiede che tutti i produttori di purificatori ad aspirazione e purificatori d'aria venduti nei paesi dell'Unione Europea:

- ❶ Etichettino i nuovi purificatori d'aria e ad aspirazione per avvisare i clienti che tali dispositivi devono essere riciclati
- ❷ Ritirino i purificatori d'aria e ad aspirazione dai clienti al termine del loro ciclo di vita
- ❸ Finazzino il loro riciclaggio e riutilizzo

La Direttiva WEEE entrerà in vigore a partire dal 13 agosto 2012 e i fabbricanti devono soddisfare i requisiti individuati per il riciclaggio entro febbraio 2014.

Dichiarazione di conformità WEEE

Attraverso il nostro distributore autorizzato, Health-Mor ritirerà i purificatori d'aria e ad aspirazione per il riciclaggio conformemente ai singoli requisiti di riciclaggio del paese dell'UE al termine del loro ciclo di vita utile.

