

VÄLKOMMEN

Gratulerar! Du är nu ägare till en av de mest avancerade och effektivaste luftrenarna som finns på marknaden. Defender® hjälper dig att minska de föroreningar och allergiframkallande ämnen som kan finnas i inomhusluften.

Defender® luftrenare tillsammans med Majestic® ytrenare kommer att ge dig och din familj den renaste inomhusluften som går att få.

Health-Mor är måna om sina kunder och vi är stolta över våra produkters kvalitet och prestanda. Om du har frågor, synpunkter eller behöver reservdelar, kontakta din lokala återförsäljare för FilterQueen® eller ring: 1-440-846-7800 för information om din närmaste återförsäljare .

Ta dig tid och läs igenom alla sektioner i den här handboken och bekanta dig med din nya Defender®. Vi hoppas du får njuta många år av allt det som frisk luft kan åstadkomma.

Den här apparaten är inte avsedd för att användas av personer (inklusive barn) med nedsatta fysiska-, sensoriska- eller mentala förmågor, eller brist av erfarenhet och kunskap, såvida de inte övervakas eller får instruktioner angående användning av apparaten av en person som ansvarar för deras säkerhet. Barn bör övervakas för att se till att de inte leker med apparaten.

Observera: Alla exportmodeller av Defender® tillverkas av samma material som USA-modellen och den är klassad som medicinsk utrustning klass II av Food and Drug Administration. Exportmodellens prestanda liknar USA-modellens.

INNEHÅLLSFÖRTECKNING

Viktiga säkerhetsanvisningar	22
Tekniska specifikationer	22
Beskrivning av de olika delarna	23
Driftsinstruktioner	24
Anvisningar för programmering	24 - 25
Filterbyte	25 - 27
Felsökning	28
Garanti	29

VIKTIGA SÄKERHETSANVISNINGAR

Vid användning av elektriska apparater, ska alltid vissa grundläggande säkerhetsföreskrifter följas:

LÄS ALLA INSTRUKTIONER INNAN DU ANVÄNDER DIN DEFENDER®

VARNING – För att minska risken för brand, elektriska stötar eller personskada:

- Använd inte luftrenaren utomhus eller på fuktiga eller blöta ytor.
- Den får inte användas om sladden eller kontakten är skadad. Om den medföljande sladden skadats, måste den bytas ut av tillverkaren eller en auktoriserad FilterQueen®-återförsäljare.
- Service får bara utföras av en auktoriserad FilterQueen®-återförsäljare.
- Defender® får inte användas av barn under 8 års ålder eller personer med begränsad fysisk, sensorisk eller mental förmåga eller som saknar erfarenhet och kunskap, om det inte sker under övervakning eller om de har fått instruktioner i hur man använder anordningen på ett säkert sätt samt förstår riskerna detta innebär.
- Barn får inte leka med Defender®.
- Rengöring och användarunderhåll får inte utföras av barn utan tillsyn.

MÄRKDATA

Modellerna D11G/GS/GE/UK/I/AU/HK
Modellerna D11K/PH

☐ 220-240V • 50Hz • 175W
☐ 220V • 60Hz • 175W

72,3 dB vid MAXFART

LÄS OCH SPARA DESSA ANVISNINGAR

TEKNISKA SPECIFIKATIONER:

Medi-Filter® patron

- Enskikts, non-woven, våtlagda fiberduk
- 250 1,6 in. (4,13 cm) veck, ger en sammanlagd yta av 43,9 sq. ft. (4,08 m²)

Enviropure® kolfilter (Extra tillbehör)

- Filtret, som innehåller aktivt kol, är framtaget för att minska gaser och lukter
- Högeffektivt gasabsorptionsmedium (HEGA)

Konstruktion

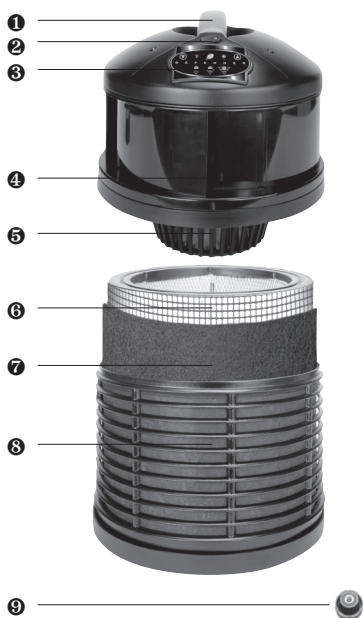
- Hölje: Slagtålig ABS-plast.
- Skärm: Slagtålig ABS-plast.

Garanti

- Detta faller inom garantin

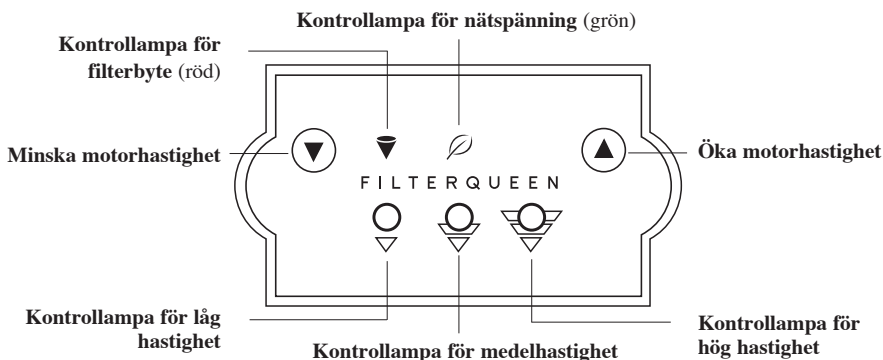
BESKRIVNING AV DE OLIKA DELARNA

Defender® är en luftrenare som används för att filtrera inomhusluft för att minska mikropartiklar ner till 0,1 micron i storlek, inklusive damm, pollen, rök, dammkvalster, kvalsterallergener, allergener från kackerlackor, bakterier, mögel och husdjursallergener, vilka kan utlösa allergiska reaktioner. Defender® används också för att ta bort tobaksrök och andra hushållslukter. Den rekommenderas för användning i ett rum som inte är större än cirka 4,6 x 6,1 x 2,5 m. Öppna fönster eller dörrar påverkar apparatens effektivitet.



- ❶ **Bärhandtag** – Du kan lätt flytta Defender® till det rum där den behövs
- ❷ **Strömbrytare On/Off** – Visar de internationella symbolerna “O” för off och “I” för on
- ❸ **Kontrollpanel** – Låter användaren anpassa luftrenarens funktioner till sin egen miljö
- ❹ **Utblåsning av ren luft** – Den rena luften blåses ut rakt upp från golvet för att minska risken att inomhusluften smutsas ner igen
- ❺ **Motor** – motor utan borstar med lång hållbarhet
- ❻ **Medi-Filter®-patron** – Minskar förekomsten av partiklar som pollen och mögelsporer i din inomhusluft
- ❼ **Enviropure®-kolfilter** – (Extra tillbehör) Består av aktivt kol, som hjälper till att ta bort lukter
- ❽ **Luftintag** – Luften tas in i luftrenaren från 360 grader för optimal luftcirkulation
- ❾ **Fästmutter** – Skruva loss muttern för att lätt och snabbt byta filter

Kontrollpanel



DRIFT

Driftsinstruktioner:

- 1 Anslut luftrenaren till ett eluttag. (Den gröna kontrolllampan för strömbrytaren On/Off tänds och indikerar att luftrenaren är ansluten till nätspänning och inte att den är påslagen)
- 2 Slå över strömbrytaren i läge On ("I") När strömmen slås på, tänds alla kontrollampor på fronten under två sekunder. Den gröna kontrollampan för nätspänning tänds och den lyser hela tiden strömbrytaren står i läge On ("I").
- 3 Luftrenaren startar på låg hastighet. (Kontrollampan för låg hastighet tänds.)
- 4 De båda knapparna med pilar på frontpanelen kan nu användas för att reglera hastigheten enligt följande:

Knappen med nedåtriktad pil: Minska motorhastighet. Tryck ner knappen för att minska motorns hastighet (motorhastigheten ändras inte om luftrenaren redan körs på lågfart).

Knappen med uppåtriktad pil: Öka motorhastighet. Tryck ner knappen för att öka motorns hastighet (motorhastigheten ändras inte om luftrenaren redan körs på högfart).



FÖRSIKTIGHET:

- Flytande- eller sprayburna luktmedel, oljor för aromaterapi eller andra aromatiska kolväten med Defender® kan orsaka skada på ABS höljet. Skador på detta kan exponera rörliga delar.
- För att reducera risken för skador orsakade av rörliga delar bör det ej användas tillsammans med flytande- eller sprayburna luktmedel, oljor för aromaterapi eller andra aromatiska kolväten.
- Användandet av dessa ämnen kommer att ogiltiggöra garantin.

Anvisningar för programmering:

I programmeringsläge kan du ställa in och aktivera en kontinuerlig 24-timmars programslinga.

För att aktivera programmeringsläge:

- 1 Stäng av luftrenaren.
- 2 Håll Knappen med pil nedåt nertryckt medan luftrenaren sätts på.
- 3 När den gröna kontrollampan för nätspänning (Iöv) lyser, släpp Knappen med pil nedåt. Luftrenaren är nu inställd på programmering, vilket visas av den blinkande lampan för hög hastighet. Följ anvisningarna nedan för att ställa in önskad programsekvens.

För att ställa in önskad programsekvens:

Motorns hastighet måste ställas in med två-timmarsintervaller på sammanlagt 24 timmars gångtid.

Starttid för programsekvensen: Programsekvensen startar med den första två-timmarsintervallen så fort den tolfte två-timmarsintervallen har programmerats. Se till att du har tänkt igenom starttiden för sekvensen när du planerar den önskade programsekvensen.

- 1 Planera din önskade programsekvens med hjälp av tabellen på sidan 25.
- 2 Välj den önskade motorhastigheten för den första två-timmarsintervallen genom att trycka ner Knappen med pil nedåt. (Den är nu inställd på hög hastighet. Tryck på Knappen med pil nedåt: en gång för mediumhastighet, två gånger för låg hastighet och tre gånger för att stanna motorn.)
- 3 När du valt motorhastighet för den första två-timmarssekvensen, tryck på Knappen med pil uppåt för att låsa inställningen. (Efter det att varje två-timmarsinställning har låsts, blinkar den röda kontrollampan för filterbyte.)
- 4 Fortsätt att ställa in varje två-timmarsintervall genom att välja hastighet med Knappen med pil nedåt och därefter låsa med Knappen med pil uppåt.

DRIFT

Programsekvenstabell:

H = hög M = medium L = låg O = off

2-timmarsintervall	1	2	3	4	5	6	7	8	9	10	11	12
Vald motorhastighet (ringa in din inställning)	H	H	H	H	H	H	H	H	H	H	H	H
	M	M	M	M	M	M	M	M	M	M	M	M
	L	L	L	L	L	L	L	L	L	L	L	L
	O	O	O	O	O	O	O	O	O	O	O	O
Tid												

För att avsluta inställningen av 24-timmarsprogrammet, måste Knappen med pil uppåt tryckas ner 12 gånger. När den sista två-timmarsintervallen ställs in, startar luftrenaren automatiskt den programmerade sekvensen. Alltid när luftrenaren arbetar i programmeringsläge, blinkar kontrollampen för den hastighet som valts för den innevarande två-timmarsintervallen. Om luftrenaren är programmerad att vara avstängd, blinkar alla hastighetskontrollampor.

För att köra programmet:

- Programmet startar automatiskt efter det att den tolfte två-timmarsintervallen låsts.
- 24-timmars programmet går kontinuerligt, tills det avbryts.

För att avbryta programmet:

- Du kan tillfälligt avbryta den inprogrammerade driften genom att trycka på Knapparna pil uppåt eller -nedåt när luftrenaren körs i programmeringsläge.
- Luftrenaren körs med den inställda hastigheten under den tid som återstår av den innevarande två-timmarsintervallen plus nästa två-timmarsintervall. (Maximalt fyra timmar innan luftrenaren återgår till programmeringsläge.)

För att avsluta programmet:

- Stäng av luftrenaren. Programmet avslutas för gott.

Observera: Eftersom Defender® är konstruerad så att den låter luften cirkulera 360 grader, rekommenderas att den placeras minst 1 meter från väggar eller möbler.

Filterbyte

Kom ihåg att, för att utnyttja Defender® maximalt, måste du regelbundet byta filter.

- Var sjätte månad: byt Enviropure® kolfilter (Extra tillbehör).
- Byt Medi-Filter®-patronen en gång om året (se avsnittet indikator för filterutbyte på sidan 26)

FÖRSIKTIGHET: Koppla loss elkabeln före service. Försök aldrig tvätta eller rengöra filtren. Regelbundet utbyte rekommenderas.

FILTERBYTE

Kontrollampa för filterbyte:

Din Defender® är utrustad med en indikator för filterbyte, placerad på frontpanelen. När denna röda indikator blinkar, rekommenderas att du ringer din auktoriserade FilterQueen®-leverantör för att beställa ett nytt filter. Varje gång denna röda indikator slutar blinka och lyser konstant, rekommenderas att du byter filter. För att få ut maximalt av din Defender® och för att förlänga din garanti, rekommenderas det starkt att du följer schemat för filterbyte ovan. Vid högre föroreningsnivåer kommer dina filter att behöva bytas oftare.

Indikatorn för filterbyte styrs av filtrets användningstid och kontrolleras av en lokal timer. Efter 11 månaders användning av din Medi-Filter®-kassett kommer indikatorn för filterbyte att börja blinka. Den fortsätter blinka tills 12 månaders användningstid uppnåtts, då indikatorn för filterbyte slutar blinka och tänds konstant.

Efter byte av din Medi-Filter®-kassett måste du återställa filterbytesindikatorns timer. När timer återställts slocknar indikatorn för filterbyte.

Återställning av filterbytesindikatorns timer:

Efter att du ersatt din Medi-Filter®-kassett i enlighet med instruktionerna på sidan 27, kan filterbytesindikatorns timer återställas genom att följande steg utförs i följd:

- 1 Plugga in enheten i strömuttaget.
- 2 Slå på enheten med On/Off-brytaren i läge On ("I").
- 3 Åt enheten starta på låg hastighet.
- 4 TRYCK ner och HÅLL IN båda pilknapparna (upp och ner) tills indikatorn för filterbyte börjar blinka.
- 5 Släpp båda piltangenterna.
- 6 Inom 5 sekunder TRYCKER du åter in och HÅLLER båda piltangenterna intryckta.
- 7 Släpp båda knapparna när den röda indikatorlampan ändrar från låg- till hög blinkhastighet.

Om stegen enligt ovan utförts på rätt sätt, kommer indikatorn för filterbyte att slockna och inte blinka igen på 11 månader. Upprepa stegen igen om indikatorn för filterbyte fortfarande blinkar.

Observera i steg 6 ovan att indikatorn för filterbyte fortfarande MÅSTE blinka när knapparna trycks ner för andra gången.

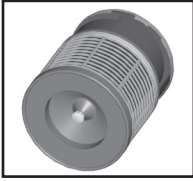
Observera: Vid högre grad av förorening, behöver filtren bytas oftare.

Observera: För att beställa utbytesfilter, ring din auktoriserade återförsäljare för FilterQueen®, eller ring 1-440-846-7800 för att ta reda på din närmaste återförsäljare.

FILTERBYTE

Ett snabbt filterbyte kan förhindra eventuella skador på din Defender® om filtret blir igensatt.

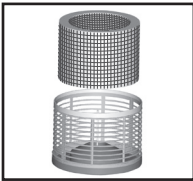
Så här byter du filter:



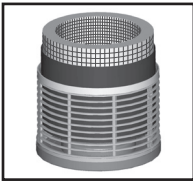
- 1 Efter att ha dragit ur sladden, lägger du din Defender® på sidan och lossar fästmuttern i botten genom att vrida den motsols.



- 2 Res upp luftrenaren och lyft av överdelen. (motordelen).



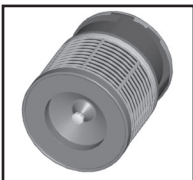
- 3 Lossa Medi-Filter®-patronen och Enviropure®-kolfiltret. Om bara Enviropure®-kolfiltret ska bytas, ta loss det gamla filtret från Medi-Filter®-patronen och kasta bort det.
Observera: Träkolsfiltret fästs med velcro.



- 4 Placera det nya Enviropure®-träkolsfiltret runt utsidan på Medi-Filter®-kassetten och fäst med den medföljande velcro. Om även Medi-Filter®-patronen ska bytas, fästs det nya Enviropure®-kolfiltret på den nya Medi-Filter®-patronen. Sätt fast patronen på luftrenaren.



- 5 Montera överdelen (motordelen).



- 6 Läggt luftrenaren på sidan för att skruva fast fästmuttern i botten. Res upp luftrenaren igen och den är klar att använda.

FELSÖKNING

Problem	Trolig orsak	Åtgärd
Den gröna kontrolllampan till strömbrytaren On/Off tänds inte.	Elsladden är inte ansluten.	<ul style="list-style-type: none">• Se till att elsladden är ansluten.• Kontrollera vägguttaget.• Kontrollera elsladden till luftrenaren.• Luftrenaren behöver service.
Den gröna kontrolllampan för nätspänning (ett löv) tänds inte.	Det finns ingen elanslutning till kontrollpanelen ELLER kontrollpanelen är defekt.	<ul style="list-style-type: none">• Se till att strömbrytaren står i läge On (“I”).• Kontrollera att den gröna kontrolllampan på strömbrytaren är tänd.• Luftrenaren behöver service.
Den röda kontrolllampan för filterbyte blinkar.	Dags att beställa ersättningsfilter.	<ul style="list-style-type: none">• Se anvisningar för filterbyte på sidan 26.
Röd indikator för filterbyte tänds.	Dags att byta filter och återställa timer.	<ul style="list-style-type: none">• Detta är ett normalt driftsförfarande. Se instruktionerna för filterbyte på sidorna 25-27.
Alla kontrollampor för motorhastighet blinkar. Luftrenaren fungerar inte.	Luftrenaren arbetar i programmeringsläge trots att det läget är avstängt.	<ul style="list-style-type: none">• Detta är normalt. Se programmeringsinstruktioner på sidan 24.
Inga kontrollampor för motorhastighet blinkar. Luftrenaren fungerar inte.	Luftrenaren arbetar i inställningsläge.	<ul style="list-style-type: none">• Detta är normalt. Se programmeringsinstruktioner på sidan 24.• Tryck en gång på Pil ner-knappen för att välja hög hastighet.
En kontrollampa för motorhastighet blinkar. Luftrenaren fungerar.	Luftrenaren arbetar i programmeringsläge trots att den är programmerad att arbeta i den hastighet som kontrolllampan anger.	<ul style="list-style-type: none">• Detta är normalt. Se programmeringsinstruktioner på sidan 24.
En kontrollampa för motorhastighet blinkar. Luftrenaren fungerar inte.	Luftrenaren arbetar i inställningsläge.	<ul style="list-style-type: none">• Detta är normalt. Se programmeringsinstruktioner på sidan 24.

GARANTI

Health-Mor garanterar att rumsluftrenaren Defender® är utan defekter gällande material och utförande under en period av två år efter inköpsdatumet. Första inköparen av rumsluftrenaren Defender® kan förlänga denna garanti för på varandra följande perioder av 1 år genom årligt inköp av Medi-Filter®-kassetten. För att förlänga Defender®-garantin för ytterligare ett år, måste inköparen ifylla och inskicka garantiförlängningskortet som medföljer Medi-Filter®-kassetten.

Garantin täcker inte: (1) användning för kommersiellt, institutionellt, yrkesmässigt bruk eller uthyrning eller andra ändamål utanför hemmet; (2) skador orsakade av misskötsel eller försummelse; (3) skador orsakade genom användning av annan strömstyrka än den som anges på luftrenarens märkplåt; (4) skador orsakade av service som utförts av andra än Health-Mor eller av dem auktoriserad återförsäljare; (5) transportkostnader, hämtning, leverans, hem- eller servicebesök; (6) filter.

Health-Mor åtar sig att reparera varje fel eller felaktig del som faller in under denna garanti, under förutsättning att den felaktiga delen returneras, med förbetald frakt, tillsammans med inköpsbevis om inköpsdatum, till den återförsäljare som sålt den eller till avdelningen för kvalitetskontroll (Quality Assurance Department), Health-Mor, 1 American Road, Suite 1250, Brooklyn, Ohio, 44144 USA, eller, med skriftligt tillstånd från Health-Mor, till en person som godkänts att utföra garantiservice. Information om vilka personer som godkänts att utföra garantiservice kan fås från avdelningen för kundkontakter (Consumer Relations Department), Health-Mor under adressen ovan eller per telefon 1-440-846-7800. Om luftrenaren eller del av den vid kontroll befins vara defekt när det gäller material eller utförande, kommer den att repareras eller ersättas enligt Health-Mor val och returneras till avsändaren på dennes bekostnad. Återbetalning för utbyte av felaktiga delar eller utförd service under garantitiden kommer ej att ske i de fall åtgärderna utförts av någon annan än auktoriserad återförsäljare där luftrenaren inköpts utan skriftligt godkännande av Health-Mor.

Denna garanti är ogiltig och utan verkan om inte följande villkor uppfylls: (1) Luftrenaren inköptes hos en auktoriserad återförsäljare eller av Health-Mor; (2) tillverkarens serienummer för Defender® har inte ändrats, utplånats eller avlägsnats; (3) Luftrenaren har vid alla tillfällen använts enligt instruktionshandboken och har ej missbrukats; (4) bara äkta FilterQueen®-filter och/eller delar har använts.

Alla reparationer och utbyten av felaktiga delar som faller under denna garanti garanteras under ett år eller till utgången av den ursprungliga garantitiden, beroende på vilket som infaller tidigast.

Det finns ingen annan uttrycklig garanti som gäller för luftrenaren Defender®.

Health-Mor övertar inte eller godkänner att någon annan övertar något ytterligare betalningsansvar. Upphävandet av någon begränsning i den här garantin påverkar inte giltigheten för återstående delar.

AEEU ÅTERTAGANDE & ÅTERVINNING

EU-direktivet om Avfall av Elektrisk och Elektronisk Utrustning (AEEU) kräver att tillverkare av dammsugare och luftrenare som säljs i EU-länder:

- ❶ Etikerar nya dammsugare och luftrenare för att meddela att den behöver återvinnas
- ❷ Tar dammsugare och luftrenare från kunden när produktens livslängd är slut, och
- ❸ Finansierar dess återvinning och återanvändning.

AEEU direktivet träder i kraft den 13 augusti 2012, och tillverkare måste följa målen för återvinning efter februari, 2014.

AEEU uppgift om överensstämmelse

Genom vår auktoriserade distributör, kommer Health-Mor ta tillbaka dammsugare och luftrenare för återvinning enligt det individuella EU-landets krav för återvinning när produktens livslängd är slut.

